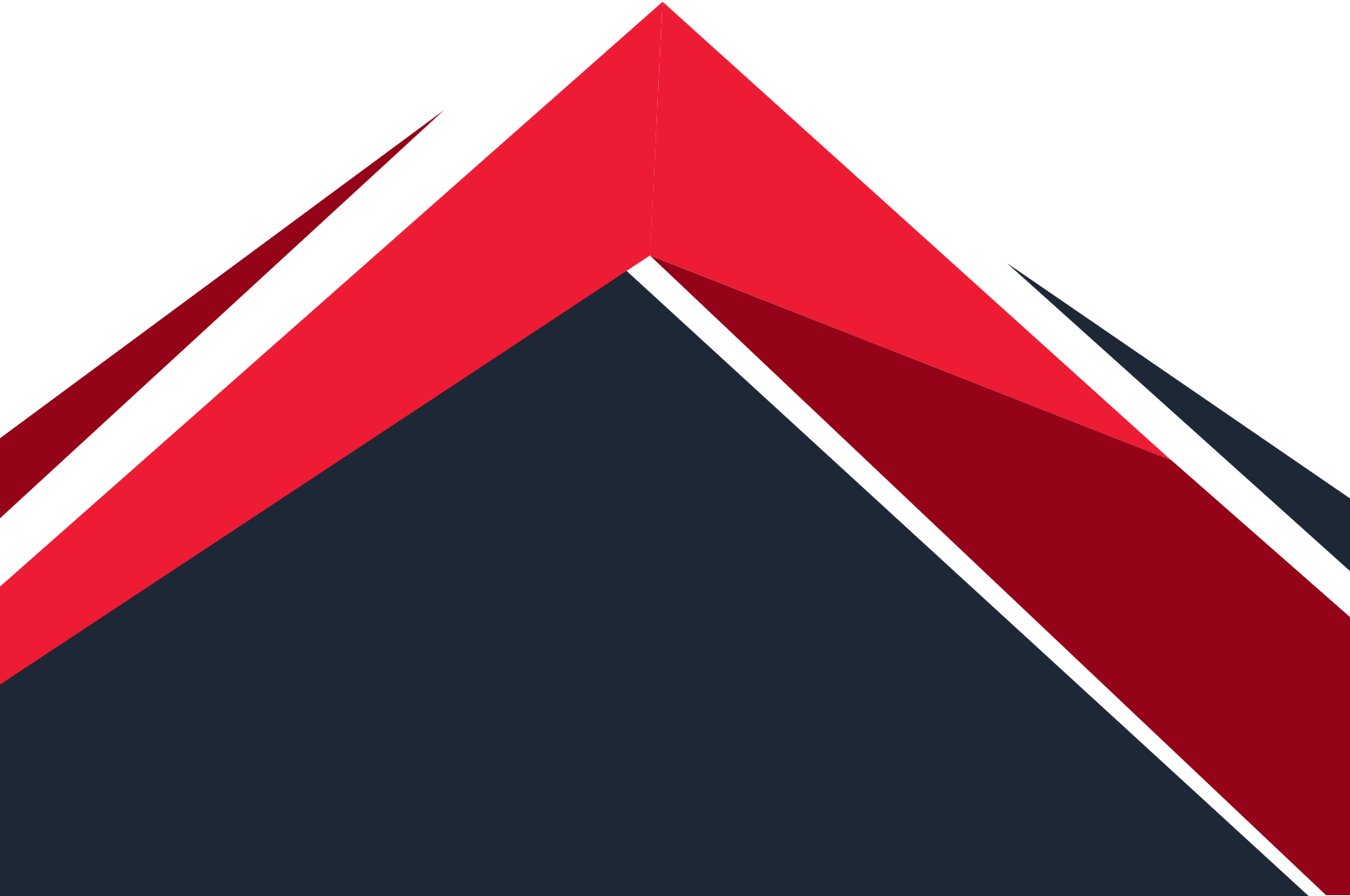




KÜRE DURSUN FAKIH İLKOKULU

— 2024 > 2028 —
STRATEJİK PLANI



T.C. SÖĞÜT KAYMAKAMLIĞI
KÜRE DURSUN FAKİH İLKOKULU MÜDÜRLÜĞÜ



KÜRE DURSUN FAKİH İLKOKULU

2024 > 2028
STRATEJİK PLANI



En önemli ve verimli görevimiz, eğitim ve öğretim işleridir. Eğitim ve öğretim işlerinde kesinlikle başarı sağlamak gerekir. Bir milletin gerçek kurtuluşu ancak bu yolla olur.

Mustafa Kemal ATATÜRK



SUNUŞ

Bireylerin yaşadığı topluma uyum sağlaması, kişilik kazanması, iyi bir insan ve vatandaş olması ancak nitelikli bir eğitim vasıtasıyla gerçekleşir. Eğitim ve öğretimdeki her olumlu gelişme bir milletin varlığının devamlılığı, kalkınması, güçlenmesi ve müreffeh yarınlara ulaşmasında hayati öneme sahiptir. Çok hızlı gelişen, değişen teknolojilerle bilginin değişim süreci de hızla değişmiş ve başarı için sistemli ve planlı bir çalışmayı kaçınılmaz kılmıştır. Sürekli değişen ve gelişen ortamlarda çağın gerekleri ile uyumlu bir eğitim öğretim anlayışını sistematik bir şekilde devam ettirebilmemiz, belirlediğimiz stratejileri en etkin şekilde uygulayabilmemiz ile mümkün olacaktır. Başarılı olmak da iyi bir planlama ve bu planın etkin bir şekilde uygulanmasına bağlıdır.

Belirlenen stratejik amaçlar doğrultusunda hedefler güncellenmiş ve okulumuzun 2024- 2028 yıllarına ait stratejik plânı hazırlanmıştır.

Bu planlama; 5018 sayılı Kamu Mali Yönetimi ve Kontrol Kanunu gereği, Kamu kurumlarında stratejik planlamanın yapılması gerekliliği esasına dayanarak hazırlanmıştır.

Okulumuza ait bu planın hazırlanmasında her türlü özveriye gösteren ve sürecin tamamlanmasına katkıda bulunan idarecilerimize, stratejik planlama ekiplerimize, İlçe Milli Eğitim Müdürlüğümüz Strateji Geliştirme Bölümü çalışanlarına teşekkür ediyor, bu plânın başarıyla uygulanması ile okulumuzun başarısının daha da artacağına inanıyor, tüm personelimize başarılar diliyorum.

Saygılarımla,

Ali KAYA
Okul Müdürü



Okul/Kurum Bilgileri:

İli: Bilecik		İlçesi: Söğüt	
Adres:	Küre Köyü Merkez Mevkii Menekşe Sokak No:23	Coğrafi Konum (link)	https://maps.google.com/?q=40.0854884,30.1518905
Telefon Numarası:	+90 228 365 30 08	Faks Numarası:	
e- Posta Adresi:	721229@meb.k12.tr	Web sayfası adresi:	https://kureilkokulu.meb.k12.tr/
Kurum Kodu:	721229	Öğretim Şekli:	Tam Gün

> İÇİNDEKİLER

OKUL MÜDÜRÜ SUNUŞ.....	iii
OKUL/KURUM BİLGİLERİ.....	iv
İÇİNDEKİLER.....	v

1. GİRİŞ VE STRATEJİK PLANIN HAZIRLIK SÜRECİ

1.1. STRATEJİK GELİŞTİRME KURULU VE STRATEJİK PLAN EKİBİ.....	1
1.2. PLANLAMA SÜRECİ.....	1

2. DURUM ANALİZİ

2.1 KURUMSAL TARİHÇE.....	3
2.2 UYGULANMAKTA OLAN PLANIN DEĞERLENDİRİLMESİ.....	4
2.3 YASAL YÜKÜMLÜLÜKLER VE MEVZUAT ANALİZİ.....	5
2.4 ÜST POLİTİKA BELGELERİ ANALİZİ.....	6
2.5 FAALİYET ALANLARI İLE ÜRÜN VE HİZMETLERİN BELİRLENMESİ.....	7
2.6 PAYDAŞ ANALİZİ.....	8
2.7 KURUM İÇİ ANALİZ.....	9
2.7.1 TEŞKİLAT YAPISI.....	11
2.7.2 İNSAN KAYNAKLARI.....	12
2.7.3 İNŞAN KAYNAKLARI.....	13
2.7.4 TEKNOLOJİK DÜZEY.....	17
2.7.5 MALİ KAYNAKLAR.....	17
2.7.6 İSTATİSTİKİ VERİLER.....	17
2.7.7 İSTATİSTİKİ VERİLER.....	18
2.8 ÇEVRE ANALİZİ (PASTLE).....	19
2.9 GZFT (GÜÇLÜ, ZAYIF, FIRSAT, TEHDİT) ANALİZİ.....	20
2.9.1 GÜÇLÜ YÖNLERİMİZ.....	20
2.9.2 ZAYIF YÖNLERİMİZ.....	20
2.9.3 FIRSATLARIMIZ.....	20
2.9.4 TEHDİTLERİMİZ.....	21
2.10 TESPİTLER VE İHTİYAÇLARIN BELİRLENMESİ.....	21

3. GELECEĞE BAKIŞ

3.1 MİSYONUMUZ.....	24
3.2 VİZYONUMUZ.....	24
3.2 TEMEL DEĞERLERİMİZ.....	24

4. AMAÇ VE HEDEFLERE İLİŞKİN MİMARİ

4.1 PERFORMANS GÖSTERGELERİ.....	26
4.2 MALİYETLENDİRME.....	27

5. İZLEME VE DEĞERLENDİRME

5.1 İZLEME VE DEĞERLENDİRME MODELİ.....	37
	38

EKLER.....	39
------------	----

I

GİRİŞ VE HAZIRLIK SÜRECİ

➤ 1.GİRİŞ VE STRATEJİK PLANIN HAZIRLIK SÜRECİ

1.1. STRATEJİK GELİŞTİRME KURULU VE STRATEJİK PLAN EKİBİ

Strateji Geliştirme Kurulu: Okul müdürünün başkanlığında, bir okul müdür yardımcısı, bir öğretmen ve okul/aile birliği başkanı ile bir yönetim kurulu üyesi olmak üzere 5 kişiden oluşan üst kurul kurulur.

Stratejik Plan Ekibi: Okul müdürü tarafından görevlendirilen ve üst kurul üyesi olmayan müdür yardımcısı başkanlığında, belirlenen öğretmenler ve gönüllü velilerden oluşur.

Tablo 1.1 Strateji Geliştirme Kurulu ve Stratejik Plan Ekibi Tablosu

Strateji Geliştirme Kurulu Bilgileri		Stratejik Plan Ekibi Bilgileri	
Adı Soyadı	Unvanı	Adı Soyadı	Unvanı
Ali KAYA	Okul Müdürü	Şükrü ASLANER	Müdür Yardımcısı
Şükrü ASLANER	Müdür Yardımcısı	Cengiz DURMAZ	Öğretmen
Erol KÜÇÜK	Öğretmen	Şule TEZGİT	Öğretmen
Ayşegül YAĞCI	Okul Aile Birliği Başkanı	Sevdenur ÇELİKTAŞ	Öğretmen
Nedime TÜNÇER	Okul aile birliği yönetim kurulu üyesi	Yağmur KUMCU	Öğretmen
		Melis GÖGERCİN	Gönüllü veli

1.2. PLANLAMA SÜRECİ

2024-2028 dönemi stratejik plan hazırlanma süreci Strateji Geliştirme Kurulu ve Stratejik Plan Ekibinin oluşturulması ile başlamıştır. Ekip tarafından oluşturulan çalışma takvimi kapsamında ilk aşamada durum analizi çalışmaları yapılmış ve durum analizi aşamasında, paydaşlarımızın plan sürecine aktif katılımını sağlamak üzere paydaş anketi, toplantı ve görüşmeler yapılmıştır. Durum analizinin ardından geleceğe yönelim bölümüne geçilerek okulumuzun amaç, hedef, gösterge ve stratejileri belirlenmiştir.

II

DURUM ANALİZİ

2.DURUM ANALİZİ

Stratejik planlama sürecinin ilk adımı olan durum analizi, okulumuzun/kurumumuzun “neredeyiz?” sorusuna cevap vermektedir. Okulumuzun/kurumumuzun geleceğe yönelik amaç, hedef ve stratejiler geliştirebilmesi için öncelikle mevcut durumda hangi kaynaklara sahip olduğu ya da hangi yönlerinin eksik olduğu ayrıca, okulumuzun/kurumumuzun kontrolü dışındaki olumlu ya da olumsuz gelişmelerin neler olduğu değerlendirilmiştir. Dolayısıyla bu analiz, okulumuzun/kurumumuzun kendisini ve çevresini daha iyi tanımasına yardımcı olacak ve stratejik planın sonraki aşamalarından daha sağlıklı sonuçlar elde edilmesini sağlayacaktır.

Durum analizi bölümünde, aşağıdaki hususlarla ilgili analiz ve değerlendirmeler yapılmıştır;

- *Kurumsal tarihçe*
- *Uygulanmakta olan planın değerlendirilmesi*
- *Mevzuat analizi*
- *Üst politika belgelerinin analizi*
- *Faaliyet alanları ile ürün ve hizmetlerin belirlenmesi*
- *Paydaş analizi*
- *Kurulum içi analiz*
- *Dış çevre analizi (Politik, ekonomik, sosyal, teknolojik, yasal ve çevresel analiz)*
- *Güçlü ve zayıf yönler ile fırsatlar ve tehditler (GZFT) analizi*
- *Tespit ve ihtiyaçların belirlenmesi*

2.1. KURUMSAL TARİHÇE



Köyümüzde Eğitim ve öğretim 1926 yılında başlamış, 1928 yılında yeni harflerle devam etmiş; eski okulumuz 1933 yılında yapımına başlanmış 1935 yılında eğitime açılmıştır. Kullanılmayan okulumuza 1986 yılının ekim ayında temel kazılmasıyla başlanılmış, on derslikli ve kaloriferli olarak yapılması planlanan okul daha sonra kalorifer sisteminden vazgeçilerek tamamlanmıştır. 1988-1989 öğretim yılına yetiştirilmiştir. Kalorifer sistemi daha sonra devlet-millet yardımlaşmasının en güzel örneği verilerek okul binasının kuzey cephesine bitişik olacak şekilde 56 metrekare alan 4 metre yükseklikte kalorifer kazan dairesi ve kömürlük inşa edilmiştir. 2 ay gibi kısa zamanda kalorifer sistemi bitirilerek 22 Aralık 1993 tarihinde kaloriferli duruma getirilmiştir. Temel kalorifer sistemine göre atıldığı için 10 derslikli okul 12 derslikli olmuştur. Okulumuzda çok amaçlı kullanılabilen 1 salon, 1 hizmetli odası, 2 idare odası, kütüphane, laboratuvar, öğretmenler odası ve 12 derslik mevcuttur.

17.10.1979 yılında açılan Küre Ortaokulu ile Küre İlkokulu 1989-1990 öğretim yılında tek çatı altında birleşerek Küre Dursun Fakih İlköğretim Okulu adını almıştır. 1993-1994 öğretim yılından itibaren okulumuz bünyesinde anasınıfı açılmıştır. Anasınıfının alt yapısı giderleri tamamıyla okul aile birliği ve okul koruma derneği tarafından karşılanmıştır.

1989-1990 yılında okulumuza ismini veren ulu zat Dursun Fakih Osmanlılarda ilk Cuma hutbesini okuyan Şeyh Edebali'nin damadı ve Osman Gazi'nin bacanağıdır. Osmanlıların kuruluş dönemindeki temel kişilerden biridir. Din ve ilim alanında çalışmaları olmuştur. Okulumuzun çevre düzenlemesi çalışması öğretmen ve öğrenci işbirliği ile yapılmıştır.

Okulumuz çevresi ihata duvarı ile üç tarafı kapatılmıştır. Böylece öğrencilerimizin can güvenliği problemleri giderilmiştir. İhata duvarınının 30metresi beton geriye kalan 100 metresi tuğla ile yapılmıştır. Okulumuz salonuna öğretmenlerimiz kendi imkânları ile sahne yapmışlardır. Piyesler, bilgi yarışmalar, paneller düzenlenerek okul-belde bütünleşmesini sağlamışlardır. Okulumuz geçen süre içerisinde profesör mertebesine kadar yükselmiş değerli zatlari yetiştirmiş bir okuldur. Vatanına, milletine değerli fertler yetiştirmeye devam etmektedir. Okulumuzun bahçesine öğrencilerin sportif faaliyetlere daha etkin bir şekilde katılabilmeleri için 1999 yılı nisan ayı içerisinde eğitime katkı paylarından toplanan para, okul koruma derneğinin yardımları ile basketbol ve voleybol sahası yapılmıştır.

Okulumuz 2001-2002 eğitim öğretim yılını çok programlı lise binası olarak yapılan binaya valilik oluru ile taşınarak yeni binayı kullanmaya başlamıştır. Okulun etrafı ihata duvarı ile çevrilidir. Bahçe düzenlemeleri çalışmaları yapılmıştır. Ayrıca okul bünyesinde iki adet atölye bulunmaktadır. 4+4+4 Kesintisiz Eğitime geçildikten sonra da İlkokul ve Ortaokul bir arada aynı binada eğitim - öğretim görmektedirler.

2.2. UYGULANMAKTA OLAN PLANIN DEĞERLENDİRİLMESİ

Küre Dursun Fakih İlkokulu Müdürlüğü 2019-2023 Stratejik Planı 2019 yılında yürürlüğe girmiştir. Stratejik Plan; hazırlık süreci, durum analizi, geleceğe bakış, maliyetlendirme ile izleme ve değerlendirme bölümlerinden oluşmaktadır. Stratejik plan performans göstergeleri incelendiğinde yıllara göre az da olsa iyileşme ve ilerleme sağlandığı tespit edilmiştir.

Tablo2.1. Geçmiş Yıllar Performans Göstergeleri

Performans Göstergeleri	Önceki Yıllar			
	2021	2022	2023	
1.1.1	Okul öncesi 5 yaş eğitim alan öğrenci sayısı	7	10	11
1.1.2	Aile ziyareti projesi ile ziyaret edilen aile sayısı	15	20	25
1.1.3	Kurumlar arası yapılan iş birliği sayısı	1	2	4
1.1.4	Örgün eğitimde 10 gün ve üzeri devamsız öğrenci oranı (%)	%3	%4	%4
2.1.1	Okulum temiz sertifikası	1	1	1
2.1.2	Sosyal etkinliklere katılan toplam öğrenci sayısı	43	45	45
2.1.3	Hizmet içi faaliyetlere öğretmen katılım sayısı	5	6	5
2.1.4	Fatih projesinde eğitim alan öğretmen sayısı	0	0	0
2.1.5	Kitap fuarı ve sergilerine katılan öğrenci sayısı	0	0	0
2.2.1	Uluslararası hareketlilik programlarına/projelerine katılan öğretmen sayısı	0	0	0
2.2.2	Uluslararası hareketlilik programlarına/projelerine katılan öğrenci sayısı	0	0	0
3.1.1	Öğretmen başına düşen öğrenci sayısı	8	7	8
3.1.2	Hizmet içi eğitim alan kişi sayısı	5	4	5
3.1.3	Yüksek lisans yapan personel sayısı	0	0	0
3.2.1	Derslik Başına Düşen Öğrenci Sayısı	7	8	8

2.3. YASAL YÜKÜMLÜLÜKLER VE MEVZUAT ANALİZİ

Küre Dursun Fakih İlkokulu Müdürlüğü, Türkiye Cumhuriyeti Devleti yapısı içinde Millî Eğitim Bakanlığının taşra teşkilatında yer alan bir kurumdur. Müdürlüğümüzün sorumlulukları arasında Millî Eğitim Bakanlığı'nın taşra teşkilatındaki görevlerinin yürütülmesi, devletin politikalarının Valilik Makamına bağlı olarak gerçekleştirilmesi hususu da bulunur. Bu bağlamda Müdürlüğümüz devletin ve hükümet ile bakanlıkların temsilcisi konumunda bulunan Valilik Makamına karşı birinci derecede sorumludur. 10.07.2018 tarihli ve 30474 sayılı Resmî Gazetede yayımlanarak yürürlüğe giren Cumhurbaşkanlığı Teşkilatı Hakkında Cumhurbaşkanlığı Kararnamesi'ne göre Bakanlığın görev alanında belirtilen hususları taşradakibirimleri olarak Bakanlık adına uygulamak ve sonuçlandırmaktan sorumludur. Küre Dursun Fakih İlkokulu Müdürlüğünün yasal yetki, görev ve sorumlulukları T.C. Anayasası ile 14.6.1973 tarihli ve 1739 sayılı Millî Eğitim Temel Kanunu ve 25.8.2011 tarihli ve 652 sayılı Millî Eğitim Bakanlığının Teşkilât ve Görevleri Hakkında Kanun Hükmünde Kararname hükümlerine dayanılarak 20.09.2015 tarihli ve 29481 sayılı Resmî Gazetede yayımlanarak yürürlüğe giren Millî Eğitim Bakanlığı İl ve İlçe Millî Eğitim Müdürlükleri Yönetmeliği esaslarına göre belirlenmektedir. Anayasanın "Eğitim ve Öğrenim Hakkı ve Ödevi" başlıklı 42. maddesi ve 652 sayılı Millî Eğitim Bakanlığının Teşkilat ve Görevleri Hakkında Kanun Hükmünde Kararname'de Bakanlık teşkilatı "Okul öncesi, ilk ve orta öğretim çağındaki öğrencileri bedenî, zihni, ahlaki, manevî, sosyal ve kültürel nitelikler yönünden geliştiren ve insan haklarına dayalı toplum yapısının ve küresel düzeyde rekabet gücüne sahip ekonomik sistemin gerektirdiği bilgi ve becerilerle donatarak geleceğe hazırlayan eğitim ve öğretim programlarını tasarlamak, uygulamak, güncellemek; öğretmen ve öğrencilerin eğitim ve öğretim hizmetlerini bu çerçevede yürütmek ve denetlemekle sorumlu tutulmuştur. Küre Dursun Fakih İlkokulu Müdürlüğü, bu sorumlulukları yerel ölçekte ilgili mevzuat hükümleri gereğince yerine getirmektedir. 14.10.2023 tarihli ve 32339 sayılı Resmî Gazetede yayımlanarak yürürlüğe giren "İlköğretim Kurumları Yönetmeliğinde Değişiklik Yapılmasına Dair Yönetmeliğe" göre Küre Dursun Fakih İlkokulu Müdürlüğü görevlerini yönetmelikte belirlenen 40 Maddeye göre yürütmektedir. Aşağıda verilen genel dokümanlar Küre Dursun Fakih İlkokulu Müdürlüğümüzün faaliyet alanları ve ürettiği hizmet çıktıları, yönetim süreçleriyle ilgili olarak iş ve işlemleri tesis ederken dayanak kabul edilen Kanun, Yönetmelik ve Genel Dokümanların bir kısmı verilmiştir.

- T.C. Anayasası
- 1739 Sayılı Milli Eğitim Temel Kanunu
- 652 KHK
- 657 Sayılı Devlet Memurları Kanunu
- 28471 Sayılı Resmî Gazetede yayınlanan Millî Eğitim Bakanlığı İl ve İlçe Milli Eğitim Müdürlükleri Yönetmeliği

- 652 Sayılı Millî Eğitim Bakanlığının Teşkilat ve Görevleri Hakkındaki Kanun Hükmünde
- 5442 Sayılı İl İdaresi Kanunu
- 439 Sayılı Ek Ders Kanunu
- 4306 Sayılı Zorunlu İlköğretim ve Eğitim Kanunu
- MEB Personel Mevzuat Bülteni

2.4. ÜST POLİTİKA BELGELERİ ANALİZİ

Küre Dursun Fakih İlkokulu Müdürlüğüne görev ve sorumluluk yükleyen amir hükümlerin tespit edilmesi için üst politika belgeleri ayrıntılı olarak taranmış ve bu belgelerde yer alan politikalar incelenmiştir. Bu çerçevede Küre Dursun Fakih İlkokulu Müdürlüğü 2024- 2028 Stratejik Planı'nın stratejik amaç, hedef, performans göstergeleri ve stratejileri hazırlanırken bu belgelerden yararlanılmıştır Millî Eğitim Bakanlığı 2023 Eğitim Vizyonu merkezde olmak üzere Üst Politika Belgeleri, Temel Üst Politik Belgeleri ve diğer Üst Politika Belgeleri olarak iki bölümde incelenmiştir.

Üst politika belgeleri ile Stratejik Plan ilişkisinin kurulması amacıyla Üst Politika Belgeleri için tablo 2.1 oluşturulmuştur

Tablo 2.2 Üst Politika Belgeleri

TEMEL ÜST POLİTİKA BELGELERİ	DİĞER ÜST POLİTİKA BELGELERİ
Kalkınma Planları	Diğer Kamu Kurum ve Kuruluşlarının Stratejik Planları
Orta Vadeli Programlar	TÜBİTAK Vizyon 2023 Eğitim ve İnsan Kaynakları Raporu
Orta Vadeli Mali Planlar	Bilgi Toplumu Stratejisi ve Eylem Planı (2015-2018)
2019 Yılı Cumhurbaşkanlığı Yıllık Programı	Hayat Boyu Öğrenme Strateji Belgesi (2014-2018)
Cumhurbaşkanlığı Yüz Günlük İcraat Programları	Meslekî ve Teknik Eğitim Strateji Belgesi (2014-2018)
Millî Eğitim Bakanlığı 2023 Eğitim Vizyonu	Mesleki Eğitim Kurulu Kararları
MEB 2024-2028 Stratejik Planı	Ulusal Öğretmen Strateji Belgesi (2017-2023)
Millî Eğitim Şura Kararları	Türkiye Yeterlilikler Çerçevesi
Millî Eğitim Kalite Çerçevesi	Ulusal ve Uluslararası Kuruluşların Eğitim ve Türkiye ile İlgili Raporları
Avrupa Birliği Müktesebatı ve İlerleme Raporları	Ulusal İstihdam Stratejisi (2014-2023)
Avrupa 2020 Stratejisi	Küre Dursun Fakih İlkokulu 2019-2023 Stratejik Plan
Türkiye Yüzyılı Maarif Modeli	

2.5. FAALİYET ALANLARI İLE ÜRÜN VE HİZMETLERİN BELİRLENMESİ

Küre Dursun Fakih İlkokulu Müdürlüğü 2024–2028 Stratejik Plan hazırlık sürecinde Bakanlığımızın kendi hizmet birimlerinin yaptığı iş ve işlemlere göre tespit ederek gruplandığı faaliyet alanlarını dikkate almıştır.

Bu kapsamda birimlerinin yasal yükümlülükleri, standart dosya planı, üst politika belgeleri, yürürlükteki uygulanan sistem ve kamu hizmet envanteri incelenerek Bakanlığımız için belirlenip gruplanan sekiz faaliyet alanı Küre Dursun Fakih İlkokulu Müdürlüğümüz için de kabul edilmiştir:

Tablo 2.3 Faaliyet Alanları ile Ürün ve Hizmetler

FAALİYET ALANI	HİZMET ALANI	HİZMET TÜRÜ
EĞİTİM	REHBERLİK HİZMETLERİ	✓ Öğretmen ✓ Öğrenci ✓ Veli
EĞİTİM	SOSYAL KÜLTÜREL ETKİNLİKLER	✓ Satranç ✓ Gezi ✓ Sosyal Kulüp Çalışmaları
EĞİTİM	SPOR ETKİNLİKLERİ	✓ Futbol ✓ Voleybol ✓ Atletizm ✓ Dart
YÖNETİM	ÖĞRENCİ İŞLERİ HİZMETLERİ	✓ Kayıt nakil işleri ✓ Devam Devamsızlık ✓ Sınıf Geçme
YÖNETİM	ÖĞRETMEN İŞLERİ HİZMETLERİ	✓ Derce Terfi ✓ Hizmetiçi Eğitim ✓ Özlük Hakları
YÖNETİM	MÜFREDATIN İŞLENMESİ	✓ Sınıf Müfredatının İşlenmesi ✓ Öğrenci Başarısının Değerlendirilmesi

2.6. PAYDAŞ ANALİZİ

Katılımcılık ilkesi stratejik planlamanın temel unsurlarından biridir. Bir kamu kurumu olarak bu ilke doğrultusunda etkileşim içinde olduğumuz tarafların görüşlerini toplamak ve planlama sürecinde bu görüşlerden faydalanmak, sürecin daha sağlıklı işlemesi bakımından önemlidir. Paydaş görüşlerinin toplanması aynı zamanda bu görüşlere göre belirlenen politika ve faaliyetlerin paydaşlar tarafından sahiplenilmesini de sağlamaktadır. Bu sebeple, müdürlüğümüzün ürettiği hizmetler ile ilgisi olan, kurumdan doğrudan veya dolaylı, olumlu ya da olumsuz yönde etkilenen veya kurumu etkileyen kişi, grup veya diğer kurumların görüşlerinin alınması için bir anket geliştirilmiştir. Bu bilgiler doğrultusunda Küre Dursun Fakih İlkokulu Müdürlüğü tarafından paydaş analizi sürecinde yapılan işlemler şu şekildedir:

- Paydaşların Tespiti
- Paydaşların Önceliklendirilmesi
- Görüşlerin Alınması
- Görüşlerin Değerlendirilmesi

İlgili anketler İç paydaşlar olarak Küre Dursun Fakih İlkokulu Müdürlüğü personeline, öğretmenlere, öğrencilere, okul idarecilerine, öğrenci velilerine sorularak oluşturulmuştur. Anketlerden alınan sonuçlar değerlendirilmiş, değerlendirme sonuçları GZFT, sorun alanları ve geleceğe bakış bölümlerine yansıtılmıştır. Anketlerden elde edilen veriler aşağıdaki şekillerle ifade edilerek açıklanmıştır.

Tablo2.4 Paydaş Anketini Yanıtlayan Katılımcılara İlişkin Tanımlayıcı Bilgiler

Sıra No	Paydaş Türü	Paydaş	Sayı
1	İç Paydaş	Öğrenci	42
2	İç Paydaş	Veli	38
3	İç Paydaş	Personel	9
TOPLAM			89

Tablo 2.5 Paydaşların Müdürlüğümüz Faaliyetlerinden Memnuniyet Düzeyi

Faaliyetlerden Memnuniyet Düzeyi	Sayı	Yüzde
1	2	2,2
2	5	5,6
3	8	8,9
4	25	28,1
5	49	55
TOPLAM		100

Tablo 2.6 Öncelikli Alanlar

S.N	Gelişim Alanı	Sayı	Oran%
1.	Okul binası, bahçe, spor salonu, laboratuvar vb. imkanları	32	35,2
2.	Okul güvenliğine yönelik tedbirlerden	20	22,1
3.	Kademeler arası geçiş sisteminden (sınav ve yerleştirme)	5	5,6
4.	İnsan Kaynakları (atama, yetiştirme, yer değiştirme, nitelik vb.)	8	8,5
5.	Okulların teknolojik altyapı ve donanım imkanlarının geliştirilmesinden (etkileşimli tahta, internet erişimi, bilişim teknolojileri sınıfı, 3D yazıcılar vb.)	9	10,7
6.	Okulların temizlik ve düzeni	7	7,9
7.	Öğrencilerin sosyal, sportif, sanatsal, bilimsel ve kültürel faaliyetlere katılımı	15	16,5

Tablo 2.7 Memnun Olunan Alanlar

S.N	Gelişim Alanı	Sayı	Oran %
1.	Öğretmenlerin mesleki yeterliliklerinden	75	84,6
2.	Halk eğitimi merkezlerinde gerçekleşen faaliyetlerden faydalanma	80	89,4
3.	Rehberlik hizmetlerinden	70	78,3
4.	Öğrenci devamsızlığının azaltılmasına yönelik faaliyetlerden	70	78,3
5.	Okul aile iş birliği geliştirilmesine yönelik faaliyetlerden	75	84,4
7.	Okul yöneticilerinin mesleki yeterliliklerinden	85	95,9

Tablolar bir arada değerlendirdiğinde, paydaşların öncelikli olarak fiziksel çevre, temizlik ve Öğrencilerin sosyal, sportif, sanatsal, bilimsel ve kültürel faaliyetlere katılımına önem verdiği görülmektedir. Bu sonuçlardan yola çıkarak stratejik planlama sürecinde bu alanlara öncelik verilmiştir.

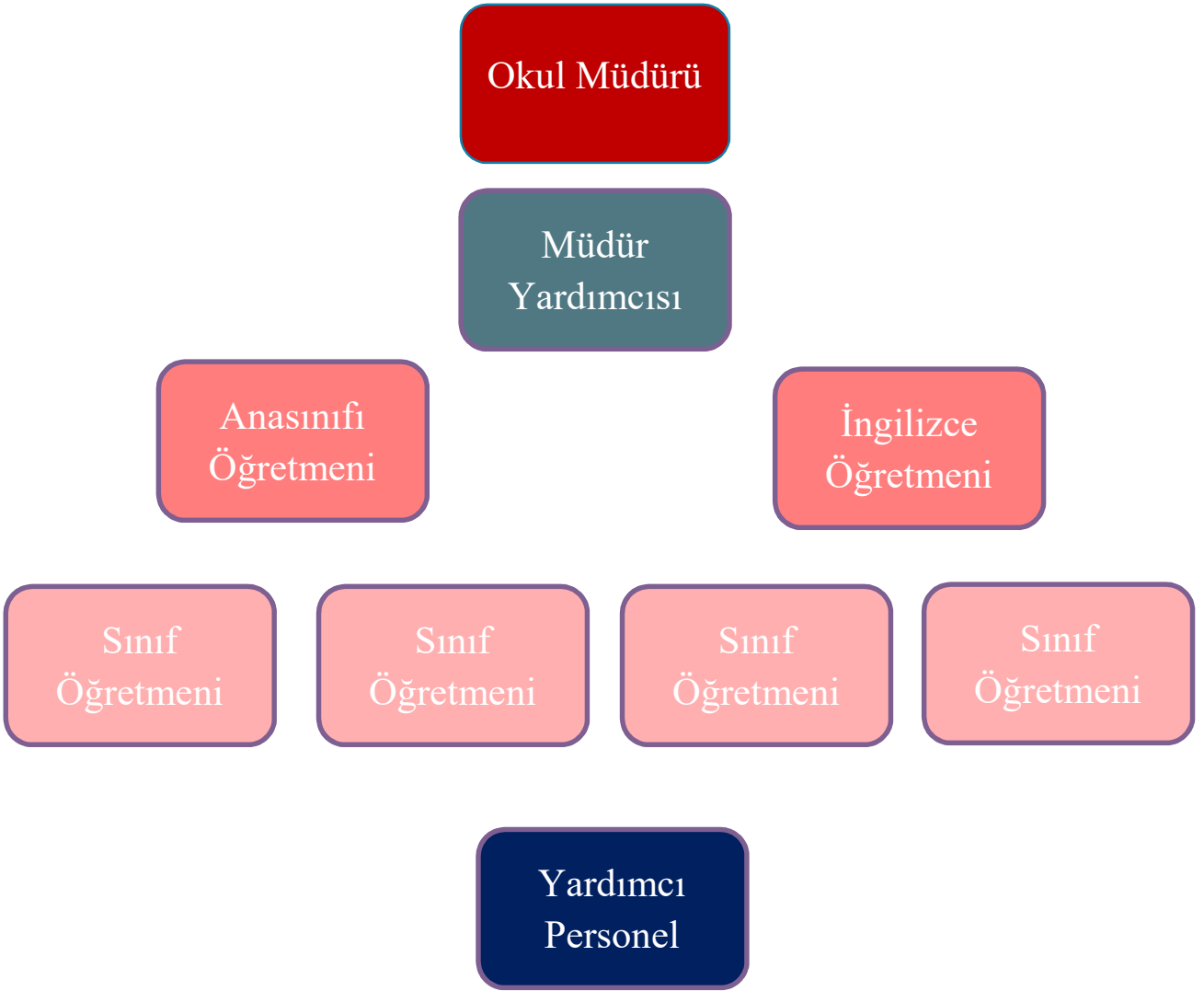
2.7.KURUM İÇİ ANALİZ

Okul/Kurum İçi	Analiz İçerik Tablosu
Öğrenci sayıları	Sınıf kademeleri, meslek alan dalları, kaynaştırma öğrencileri, yabancı uyruklu öğrenciler gibi demografik özelliklere dair detaylı sınıflandırmaları kapsamalıdır. E-Okul kayıtları kullanılarak hazırlanabilir.
Akademik başarı verileri	E-Okul kayıtları kullanılarak erişim sağlanabilir
Sosyal-kültürel-bilimsel ve sportif başarı verileri	Belirtilen alanlarda yarışma ödülleri ya da lisansları olan öğrencilere dair sayısal verileri kapsamalıdır.
Öğrenme stilleri envanteri	Okul rehberlik servisi tarafından uygulanmaktadır. Devam-devamsızlık verileri E-Okul kayıtları kullanılarak erişim sağlanabilir.
Devam-devamsızlık verileri	E-Okul kayıtları kullanılarak erişim sağlanabilir. Aynı zamanda okul rehberlik servisi tarafından devamsızlık nedenleri anketi uygulanarak detaylı bir analiz gerçekleştirilmesi önerilmektedir.
Okul disiplinini etkileyen faktörler anketi	Okul rehberlik servisi tarafından uygulanmaktadır.
İnsan kaynakları verileri	İdareci, öğretmen ve destek personeline dair sayısal veriler, lisans ya da yüksek lisans programlarından mezuniyet durumlarını da kapsamalıdır.
Öğretmenlerin hizmet içi eğitime katılma oranları	MEBBİS verileri kullanılarak erişim sağlanabilir.
Öğrenme ortamı verileri	Okulun fiziki yapısına (ana ve ek binalar, kapalı spor salonu vb.) ve öğrenme ortamlarına (sınıf sayısı, laboratuvar ve kütüphane vb.) dair verileri içermelidir.
Okul/kurum ortamını değerlendirme anketi	Okul rehberlik servisi tarafından uygulanmaktadır.

2.7.1. TEŞLİLAT YAPISI

Küre Dursun Fakih İlkokulu Müdürlüğü; 1 Okul Müdürü, 1 Müdür Yardımcısı, 1 Okul Öncesi Öğretmeni, 1 İngilizce Öğretmeni, 4 Sınıf Öğretmeni, (2 kadrolu, 1 görevlendirme, 1 ücretli öğretmen) ve 1 yardımcı personelden oluşmaktadır.

ORGANİZASYON (TEŞKİLAT) ŞEMASI



Not: Teşkilat şeması Mayıs 2024 tarihine aittir.

2.7.2. İNSAN KAYNAKLARI

Okulumuzun insan kaynakları yönetime ilişkin temel politika ve stratejileri Milli Eğitim Bakanlığının politika ve stratejisine uyumlu olarak “çalışanların yönetimi süreci” kapsamında yürütülmektedir. İnsan kaynaklarına ilişkin politika ve stratejiler okulumuzun kilit süreçleri ile uyum içerisindedir. Okulumuzun kilit süreçleri Okul Gelişim Yönetim Ekibinde “eğitim-öğretim süreci”, ”okul-veli ve öğrenci işbirliği süreci” olarak belirlenmiştir.

Okulumuzda işe alma, işten çıkarma ve ücretlendirme ile ilgili konular Milli Eğitim Bakanlığı kanun ve yönetmeliklerine uygun olarak yapılmaktadır. Bunun dışında destek personel alımı, mesleki yetkinlikleri ve yapılan işin niteliğine uygunluğu dikkate alınarak, belirtilen yasa ve yönetmelikleri kapsayan şartlarda okul idaresi ve Okul Aile Birliği tarafından yapılmaktadır.

Kanun ve yönetmeliklerde belirtilen ders saati sayısına ve norm kadro esasına göre insan kaynakları planlaması yapılmaktadır.

Çalışanın işten ayrılması (emekli olma, yer değiştirme) durumunda, yerine atama Milli Eğitim Bakanlığı prosedürleri doğrultusunda yapılmaktadır. Çalışanların kısa süreli (rapor, izin vb.) ayrılmaları durumunda ise dersin boş geçmemesi için gerekli planlama yapılmaktadır. Yönetici veya dersi boş olan öğretmenler derslere girmektedir.

İnsan kaynaklarına ilişkin politika ve stratejiler belirlenirken çalışanlar bu sürece dâhil edilmekte ve bu stratejiler her yıl Okul Gelişim Yönetim Ekibi tarafından güncellenmektedir

Kaliteli ve çağdaş eğitim politikamızın amacı evrensel düşüncelere sahip, yaratıcı, demokratik, insan haklarına saygılı, yeniliklere açık, katılımcı ve çağdaş bireyler yetiştirmektir.

Okul yöneticilerimiz, çalışanların ekip halinde çalışmalarının etkili halde gerçekleşmesini, özverili, uyumlu ekipler oluşturarak, onlara her konuda yardımcı ve önder olarak, okulun imkânlarını sunarak, çalışanları yüreklendirip zamanında ödüllendirerek sağlamaktadırlar.

Okulumuz çalışanlarının grup dayanışmasını sağlamak için yılda bir kez piknik, en az bir kere çalışanların katılımıyla yemekler düzenlenmektedir.

Okulumuzda eğitim-öğretim kalitesi yüksek, kendi alanlarında yetkin öğretmen kadrosu bulunmaktadır. Çalışanlar Milli Eğitim Bakanlığı mevzuatındaki değişikliklere göre bilgilendirilmekte, öğretmenlere yapılan anketlerde ihtiyaç duyulan konularla ilgili programlar Milli Eğitim Müdürlüğü ile işbirliğine gidilip hizmet içi eğitim planları yapılmaktadır. Misyon ve vizyonumuzdaki değerlere ulaşmak için çağdaş eğitim anlayışı ve çağdaş eğitim kalitesinde eğitim yapabilmek amacıyla çalışanlara kurumumuz örgüt kültürüne uygun, hizmet içi eğitimleri verilmektedir. Öğretmenlerimizin bireysel düzeyde ilgi ve yetenekleri doğrultusunda ders dışı etkinlikler, sosyal kulüpler, ders dağıtım çizelgeleri planlanmaktadır. Ekip düzeyinde ise örgüt kültürünü yansıtmak, bireysel farklılıklara önem vermek ve takım ruhuna sahip olmak ilkelerimizle hareket eden, birbirleri ile işbirliğine açık öğretmenlerimiz

tarafından öğrenme olanakları oluşturulmakta ve katılıma özendirilmektedir. Öğrenme faaliyetlerine ilişkin bilgiler çeşitli ortamlardan elde edilmektedir. Çalışanların kendilerini geliştirmeleri amacıyla öğrenme faaliyetleri desteklenmekte ve seminer, toplantı, eğitim vb. katılmaları sağlanmaktadır.

ÇALIŞANLARIN GÖREV DAĞILIMI

Okul Müdürü;

1. Ders okutmak
2. Kanun, tüzük, yönetmelik, yönerge, program ve emirlere uygun olarak görevlerini yürütmeye,
3. Okulu düzene koyar, denetler.
4. Okulun amaçlarına uygun olarak yönetilmesinden, değerlendirilmesinden ve geliştirmesinden sorumludur.
5. Okul müdürü, görev tanımında belirtilen diğer görevleri de yapar.

Müdür Yardımcıları

1. Ders okutur.
2. Okulun her türlü eğitim-öğretim, yönetim, öğrenci, personel, tahakkuk, ayniyat, yazışma, sosyal etkinlikler, yatılılık, bursluluk, güvenlik, beslenme, bakım, nöbet, koruma, temizlik, düzen, halkla ilişkiler gibi işleriyle ilgili olarak okul müdürü tarafından verilen görevleri yapar.
3. Müdür yardımcıları, görev tanımında belirtilen diğer görevleri de yapar.

Öğretmen

1. İlköğretim okullarında dersler sınıf veya branş öğretmenleri tarafından okutulur.
2. Öğretmenler, kendilerine verilen sınıfın veya şubenin derslerini, programda belirtilen esaslara göre plânlamak, okutmak, bunlarla ilgili uygulama ve deneyleri yapmak, ders dışında okulun eğitim-öğretim ve yönetim işlerine etkin bir biçimde katılmak ve bu konularda kanun, yönetmelik ve emirlerde belirtilen görevleri yerine getirmekle yükümlüdürler.
3. Sınıf öğretmenleri, okuttukları sınıfı bir üst sınıfta da okuturlar.
4. Derslerini branş öğretmeni okutan sınıf öğretmeni, bu ders saatlerinde yönetimce verilen eğitim-öğretim görevlerini yapar.
5. Okulun bina ve tesisleri ile öğrenci mevcudu, yatılı-gündüzlü, normal veya ikili öğretim gibi durumları göz önünde bulundurularak okul müdürlüğünce düzenlenen nöbet çizelgesine göre öğretmenlerin, normal öğretim yapan okullarda gün süresince, ikili öğretim yapan okullarda ise kendi devresinde nöbet tutmaları sağlanır.
6. Yönetici ve öğretmenler; Resmî Gazete, Tebliğler Dergisi, genelge ve duyurulardan elektronik ortamda yayımlananları Bakanlığın web sayfasından takip eder.
7. Elektronik ortamda yayımlanmayanları ise okur, ilgili yeri imzalar ve uygularlar.
8. Öğretmenler dersleri ile ilgili araç-gereç, laboratuvar ve işliklerdeki eşyayı, okul kütüphanesindeki kitapları korur ve iyi kullanılmasını sağlarlar.

Yönetim İşleri ve Büro Memuru

1. Müdür veya müdür yardımcıları tarafından kendilerine verilen yazı ve büro işlerini yaparlar.
2. Gelen ve giden yazılarla ilgili dosya ve defterleri tutar, yazılanların asıl veya örneklerini dosyalar ve saklar, gerekenlere cevap hazırlarlar.
3. Memurlar, teslim edilen gizli ya da şahıslarla ilgili yazıların saklanmasından ve gizli tutulmasından sorumludurlar.

4. Öğretmen, memur ve hizmetlilerin özlük dosyalarını tutar ve bunlarla ilgili değişiklikleri günü gününe işlerler.
5. Arşiv işlerini düzenlerler.
6. Müdürün vereceği hizmete yönelik diğer görevleri de yaparlar.

Yardımcı Hizmetler Personeli

1. Yardımcı hizmetler sınıfı personeli, okul yönetimince yapılacak plânlama ve iş bölümüne göre her türlü yazı ve dosyayı dağıtmak ve toplamak,
2. Başvuru sahiplerini karşılamak ve yol göstermek,
3. Hizmet yerlerini temizlemek, aydınlatmak ve ısıtma yerlerinde çalışmak,
4. Okula getirilen ve çıkarılan her türlü araç-gereç ve malzeme ile eşyayı taşıma ve yerleştirme işlerini yapmakla yükümlüdürler.

Kaloriferci

1. Kaloriferci, kalorifer dairesi ve tesisleri ile ilgili hizmetleri yapar.
2. Kaloriferin kullanılmadığı zamanlarda okul yönetimince verilecek işleri yapar.
3. Kaloriferci, okul müdürüne, müdür yardımcısına ve nöbetçi öğretmene karşı sorumludur.
4. Müdürün vereceği hizmete yönelik diğer görevleri de yapar

İdari Personelin Hizmet Süresine İlişkin Bilgiler

Hizmet Süreleri	2024 Yılı İtibarıyla	
	Kişi Sayısı	%
1-4Yıl	0	0
5-6Yıl	0	0
7-10Yıl	0	0
10....Uzeri	2	100

Okul/Kurumda Oluşan Yönetici Sirkülasyonu Oranı

	Yıl İçerisinde Okul/Kurumdan Ayrılan Yönetici Sayısı			Yıl İçerisinde Okul/Kurumda Göreve Başlayan Yönetici Sayısı		
	2021	2022	2023	2021	2022	2023
TOPLAM	0	1	3	0	1	2

Öğretmenlerin Hizmet Süreleri (Yıl İtibarıyla)

Hizmet Süreleri	Kadın	Erkek	Toplam
1-3 Yıl	1	0	1
4-6 Yıl	1	0	1
7-10 Yıl	0	0	0
11-15 Yıl	1	0	1
16-20	0	0	0
20 ve üzeri	0	1	1

Okul/kurum Rehberlik Hizmetleri

Mevcut Kapasite				Mevcut Kapasite Kullanımı ve Performans					
Psikolojik Danışman Norm Sayısı	Görev Yapan Psikolojik Danışman Sayısı	İhtiyaç Duyulan Psikolojik Danışman Sayısı	Görüşme Odası Sayısı	Danışmanlık Hizmeti Alan			Rehberlik Hizmetleri İle İlgili Düzenlenen Eğitim/Paylaşım Toplantısı vb. Faaliyet Sayısı		
				Öğrenci Sayısı	Öğretmen Sayısı	Veli Sayısı	Öğretmenlere Yönelik	Öğrencilere Yönelik	Velilere Yönelik
0	1	1	1	47	5	16	2	4	1

2.7.3. TEKNOLOJİK DÜZEY

OKUL/KURUMUN TEKNOLOJİK ALT YAPISI				
Araç-Gereçler	2021	2022	2023	İhtiyaç
Masaüstü Bilgisayar	2	3	5	1
Dizüstü Bilgisayar	1	1	2	1
Yazıcı	2	2	2	-
Tarayıcı	2	2	2	-
Fotokopi Makinası	1	1	1	-
Projeksiyon	3	1	1	-
İnternet Bağlantısı	1	1	1	-
Fen Laboratuvarı	0	0	1	-
Bilgisayar Laboratuvarı	0	0	1	-
Etkileşimli Tahta	-	-	-	-
Kamera	16	16	16	10
Okulun İnternet Sitesi	1	1	1	-

Bakanlık hizmetlerinin yararlanıcılara daha hızlı ve etkili şekilde sunulması için güncel teknolojik araçlar etkin bir biçimde kullanılmaktadır. Bu kapsamda modüler bir yapıda kurgulanmış olan Millî Eğitim Bakanlığı Bilgi İşlem Sistemi (MEBBİS) ile kurumsal ve bireysel iş ve işlemlerin büyük bölümü yürütülmektedir. Aynı zamanda sistemde personel ve öğrencilerin bilgileri bulunmaktadır. MEBBİS aracılığıyla, MEİS, Evrak, TEFBİS, e- Okul, Veli Bilgilendirme Sistemi, gibi modüllere ulaşılarak çalışmalar yürütülmektedir. Bakanlık resmi yazışmaları elektronik ortamda Doküman Yönetim Sistemi (DYS) üzerinden yapılmaktadır.

2.7.4. MALİ KAYNAKLAR

Okulumuzda finansal ve fiziksel kaynakların yönetimi süreci kapsamında finansal kaynaklar yönetilmektedir. Okulumuzda finans kaynakları yıllık bütçe planına göre oluşturulmaktadır. Giderlerle ilgili düzenlemeler Okul Aile Birliği ve komisyonlar tarafından yapılmaktadır. Okulumuz kar amacı gütmeyen bir kuruluştur. Yıllık bütçe gelirleri Okul Aile Birliğine yapılan veli bağışları, kermes, geri dönüşüm gelirleri ve köy bütçesinden oluşmaktadır. Okulumuz bütçesi oluşturulurken çalışanlar bilgilendirilmektedir. Toplantılarda bireysel ve grup olarak belirlenen ihtiyaçlar okulumuz finansal kaynaklarından sağlanmaktadır.

Yatırımlar, okulumuzun politika ve stratejilerini destekleyecek doğrultuda öncelikli ihtiyaçlarına göre planlanmakta, satın alma komisyonu tarafından teklifler alınmakta ve

değerlendirme yapılarak uygun teklif seçilmektedir. Alınan hizmet ve araç-gereçler, muayene ve teslim alma komisyonu tarafından teslim alınarak ilgili demirbaş defterine kaydedilmektedir.

Okul Aile Birliği çalışanları, Okul Gelişim Yönetim Ekibi ve toplantılarda birlikte olunarak bilgi birikimi aktarılmaktadır. Ayrıca tüm gelir ve giderler Tefbis sistemine işlenmektedir.

Yıllar	BÜTÇE KALEMİ				Toplam
	Kantin Gelirleri	İl Özel İdare	Bakanlık	Okul Aile Birliği	
2020	0	0	0	0	0
2021	1000	0	0	3700	4700
2022	2000	0	20000	10600	50600
2023	0	0	59000	19500	78500

2.7.5. İSTATİSTİKİ VERİLER

Norm Kadro Durumu

Sıra No	Unvan-Branşı	Norm	Mevcut	İhtiyaç	Sözleşmeli	Fazla
1	Müdür	1	1	0	0	0
2	Müdür Baş Yardımcısı	0	0	0	0	0
3	Müdür Yardımcısı	1	1	0	0	0
4	Sınıf Öğretmenliği	4	2	2	0	0
5	İngilizce	1	1	0	0	0
6	Rehber Öğretmen	0	0	0	0	0
7	Din Kültürü	0	0	0	0	0
8	Özel Eğitim	0	0	0	0	0
9	Ana Sınıfı	1	1	0	0	0
10	TOPLAM	8	6	2	0	0

Öğretmen/Öğrenci Durumu

ÖĞRETMEN	ÖĞRENCİ		OKUL
Toplam öğretmen sayısı	Öğrenci sayısı		Toplam öğrenci sayısı
	Kız	Erkek	
6	25	22	47
			8

2.8. ÇEVRE ANALİZİ (PESTLE)

Politik-Yasal Faktörler Temel Eğilimler İlişkisi

Okulumuz, Milli Eğitim Bakanlığı politikaları ve Milli Eğitim Bakanlığı 2019-2023 stratejik planlama faaliyetleri ışığında eğitim-öğretim faaliyetlerine devam etmektedir. Öğrencilerini eğitimin merkezine koyan bir yaklaşım sergileyen okulumuz, öğrencilerin yeniliklere açık ve yeniliklerden haberdar, gelişim odaklı olmasını sağlayıcı, önleyici çalışmalarla risklerden koruyucu politikalar uygulayarak yasal sorumluluklarını en iyi şekilde yerine getirmek için çalışmaktadır.

Ekonomik Faktörler Temel Eğilimler İlişkisi

Okulumuzun bulunduğu çevre sürekli göç veren bir bölge olduğu için, genel bağlamda ailelerimizin sosyoekonomik düzeyleri düşük seviyelerdedir. Bu açıdan bakıldığında zaman, ailelerin okulun maddi kaynaklarına çok fazla katkısı olmamaktadır. Belli dönemlerde okul bünyesinde okul-aile işbirliği ile çalışmaları düzenlenmekte, buradan elde edilen gelirlerle okulumuzun eksikleri giderilmeye çalışılmaktadır. Ayrıca, ekonomik durumu iyi olan velilerimizin okulumuza yardımları olmaktadır.

Sosyal-Kültürel Faktörler Temel Eğilimler İlişkisi

Okulumuzun bulunduğu çevredeki hızlı yoğun göç olgusu, bireylerin uyum problemlerini de beraberinde getirmektedir. İnsanların değişen sosyal yapı ile birlikte geleneklerinden uzaklaşması ve artan yoksulluk, iş işsizlik gibi sorunlar, insanlar arasında ki kişisel rekabetin artmasına, sosyal dayanışmanın zarar görmesine yol açmaktadır. İnsanlar arasında güven ilişkileri önemli düzeyde zayıflamıştır. Bu öğrenci profilimize de olumsuz bir şekilde yansımaktadır.

Teknolojik Faktörler Temel Eğilimler İlişkisi

Okulumuz ile ilgili faaliyetlerimiz e-okul sistemi üzerinden yürütülmektedir. Okulumuz bünyesinde teknolojik açıdan bilgisayarlar, etkileşimli tahtalar, gerekli yazılımlardan mümkün olduğunca yararlanılmaya çalışılmaktadır. Okul bünyesinde Bilişim Teknolojileri sınıfı bulunmamaktadır. Ayrıca teknoloji ve bilgiyi elde etme imkânları açısından baktığımız zaman, imkânlar mevcut olmakla birlikte, öğrencilerimiz bilişim teknolojilerini gerektiği gibi kullanma ve bu imkânlardan faydalanabilme becerisinden yoksun oldukları gözlenmektedir.

2.9. GZFT (GÜÇLÜ, ZAYIF, FIRSAT, TEHDİT) ANALİZİ

2.9.1. GÜÇLÜ YÖNLERİMİZ

- 1) Okulumuzun fiziki altyapısının yeterli olması. (derslik sayısı, laboratuvarlar, spor salonu, konferans salonu, bilgisayar laboratuvarları, kütüphane, geniş bir bahçe, v.s.)
- 2) Öğrenci başına düşen açık alan oranının yeterli olması.
- 3) Öğretmenlerimizin alanlarında uzman olmaları; genç, dinamik ve yeniliğe açık olmaları.
- 4) Sınıf mevcutlarının eğitim-öğretime elverişli olması
- 5) Sosyal ve kültürel faaliyetlerin sayısının fazla olması.
- 6) Öğrencilerin sosyal ve kültürel faaliyetlere katılımlarının yüksek olması.
- 7) Rehberlik çalışmalarının etkili ve verimli yapılması.
- 8) Öğrencilerin okula devamlarının sağlanması.
- 9) Disiplin olaylarının az olması.
- 10) öğretmenleri arasında güçlü bir iletişim ve işbirliğinin olması
- 11) Öğretmenler kurulunda alınan kararların herkes tarafından benimsenip uygulanabilmesi. .
- 12) Teknolojik alt yapının yeterli olması. Öğrenci ve öğretmenlerin yararlanma düzeylerinin yüksek olması.
- 13) Öğretmen ve öğrenciler arasında güçlü bir iletişim bulunması

2.9.2. ZAYIF YÖNLERİMİZ

- 1) Okulun bulunduğu köyün sürekli göç vermesi
- 2) Öğrenci sayımızın her geçen yıl düşmesi
- 3) Okulun ekonomik kaynak yetersizliği çekmesi
- 4) Okul-Aile Birliği çalışmalarının yeterli olmaması.
- 5) Okul-veli iş birliğinin istenen düzeyde olmaması.
- 6) Velilerin okula olan ilgisizliği.
- 7) Taşınmalı öğrencilerin olması
- 8) Okulumuzun personelinin sık sık değişmesi

2.9.3. FIRSATLARIMIZ

- 1) Okulumuzun doğa ile iç içe olması.
- 2) Sınıf mevcutlarımızın ideal sayıda olması
- 3) Bina, araç ve gereçlerin yeterli olması.
- 4) Sportif faaliyetlere müsait olması

2.9.4. TEHDİTLERİMİZ

- 1) Çevre güvenliğinin yeterli olmaması.
- 2) Azalan öğrenci sayısı nedeniyle her geçen yıl okul öğretmen ve idareci normunun düşme tehlikesi yaşaması

2.10. TESPİTLER VE İHTİYAÇLARIN BELİRLENMESİ

Küre Dursun Fakih İlkokulu Müdürlüğü olarak mevcut durum analizimizin yapılması ile ortaya çıkan temel sorunlarımız ve gelişim alanlarımızın hangileri olduğu analizler sonucunda ortaya çıkarılmıştır.

Gelişim/Sorun Alanları Listesi

Eğitim ve Öğretimde Kalite Gelişim/Sorun Alanları

- 1) Eğitim öğretim sürecinde sanatsal, sportif ve kültürel faaliyetler
- 2) Okuma kültürü
- 3) Okul sağlığı ve hijyen
- 4) Zararlı alışkanlıklar
- 5) Öğretmenlere yönelik hizmet içi eğitimler
- 6) Öğretmen yeterlilikleri
- 7) Okul Yöneticilerinin derse girme, ders denetleme yetkisi
- 8) Örgün ve yaygın eğitimi destekleme ve yetiştirme kursları
- 9) Temel eğitimden ortaöğretime geçiş sistemi
- 10) Eğitsel değerlendirme ve tanılama
- 11) Eğitsel, mesleki ve kişisel rehberlik hizmetleri
- 12) Hayat boyu rehberlik hizmeti

Kurumsal Kapasite Gelişim/Sorun Alanları

- 1) İnsan kaynağının genel ve mesleki yetkinliklerinin geliştirilmesi
- 2) İnsan kaynakları planlaması ve istihdamı
- 3) Çalışma ortamları ile sosyal, kültürel ve sportif ortamların iş motivasyonunu sağlayacak biçimde düzenlenmesi
- 4) Çalışanların ödüllendirilmesi
- 5) Hizmet içi eğitim kalitesi
- 6) Yabancı dil becerileri
- 7) Okul ve kurumların fiziki kapasitesinin yetersizliği (Eğitim öğretim ortamlarının yetersizliği)
- 8) Okul ve kurumların sosyal, kültürel, sanatsal ve sportif faaliyet alanlarının yetersizliği
- 9) Eğitim ve sosyal hizmet ortamlarının kalitesinin artırılması
- 10) Taşınmalı eğitim yapılması
- 11) Donatım eksiklerinin giderilmesi
- 12) Okullardaki fiziki durumun özel eğitime gereksinim duyan öğrencilere uygunluğu
- 13) Ödeneklerin etkin ve verimli kullanımı
- 14) Alternatif finansman kaynaklarının geliştirilmesi
- 15) Mevzuatın sık değişmesi

- 16) Kurumlarda stratejik yönetim anlayışının bütün unsurlarıyla hayata geçirilmemiş olması
- 17) Mevcut arşivlerin tasnif edilerek kullanıma uygun hale getirilmesi
- 18) İstatistik ve bilgi temini
- 19) Hizmetlerin elektronik ortamda sunumu
- 20) Bilgiye erişim imkânlarının ve hızının artırılması
- 21) Teknolojik altyapı eksikliklerinin giderilmesi
- 22) Elektronik içeriğin geliştirilmesi ve kontrolü
- 23) Denetim anlayışından rehberlik anlayışına geçilememesi

III

GELECEĐE BAKIŐ

➤ 3. GELECEĞE BAKIŞ

Okul Müdürlüğümüzün misyon, vizyon, temel ilke ve değerlerinin oluşturulması kapsamında öğretmenlerimiz, öğrencilerimiz, velilerimiz, çalışanlarımız ve diğer paydaşlarımızdan alınan görüşler, sonucunda stratejik plan hazırlama ekibi tarafından oluşturulan Misyon, Vizyon, Temel Değerler; Okulumuz üst kurulana sunulmuş ve üst kurul tarafından onaylanmıştır.

3.1 MİSYONUMUZ

Çocuklarımızın doğal bir ortamda, özgüveni gelişmiş, ne istediğini bilen, etik değerleri gözeten, dürüst, sevecen, ATATÜRK ilkelerine bağlı, kamu yararını gözeten ve bulunduğu bölgenin kalkınmasına ve gelişmesine katkıda bulunan hizmetler sunmayı görev edinmiştir.

3.2 VİZYONUMUZ

Türk Milli Eğitiminin amaçları doğrultusunda, her bireyin öğrenmesine ve gelişmesine yardımcı olan, paylaşımcı, dinamik ve üretken bir okul toplumu olmak.

3.3 TEMEL DEĞERLERİMİZ

- Birbirimize saygılı davranırız.
- Öğrenciler bizim varlık nedenimizdir.
- Paydaşların istek ve beklentileri bizim için önemlidir.
- Karar süreçlerine herkesin katılımını sağlarız.
- Problemler çözülmek için vardır anlayışını benimseriz.
- Okulumuzda iletişim kanalları herkes için açıktır.
- Herkes için eğitim anlayışıyla okulu çevreye açarız.
- Öğrenci merkezli eğitimi esas alarak kendini tanıyan, araştıran ve sorgulayan bireyler yetiştiririz.
- Öğrencilerimizin bireysel farklılıklarını dikkate alır ve her öğrencinin öğrenebileceği fikrine inanırız.
- Her anlamda öğrencilerimize model olmaya çalışırız.
- Eğitim ve teknoloji alanındaki yeni gelişmeleri takip eder ve okula uygularız.
- Çalışma felsefemiz sürekli gelişmedir.

IV

AMAÇ VE HEDEFLERE İLİŞKİN MİMARİ

➤ 4. AMAÇ VE HEDEFLERE İLİŞKİN MİMARİ

TEMA:	EĞİTİM ÖĞRETİME ERİŞİM VE KATILIM
STRATEJİK AMAÇ 1.	Öğrencilerin eğitim öğretime etkin katılımlarıyla donanımlı olarak bir üst öğrenime geçişi sağlamak.
Hedef 1.1.	Öğrenme kayıpları önleyici çalışmalar yapılarak, öğrenme kayıplarını azaltmak.
Hedef 1.2	Bir eğitim ve öğretim döneminde bütün öğrencilerimizin okula devamını sağlamak.

TEMA:	EĞİTİM VE ÖĞRETİMDE KALİTE
STRATEJİK AMAÇ 2.	Öğrencilere medeniyetimizin ve insanlığın ortak değerleriyle çağın gereklerine uygun bilgi, beceri, tutum ve davranışlar kazandırmak.
Hedef 2.1.	Öğrencilere evrensel değerler, sağlıklı yaşam ve çevre bilinci duyarlılığı kazandırmak.
Hedef 2.2	Öğrencilerin bilimsel, kültürel, sanatsal, sportif ve toplum hizmeti alanlarında ders dışı etkinliklere katılım oranı artırmak.

TEMA:	KURUMSAL KAPASİTE
STRATEJİK AMAÇ 3	Eğitim ortamlarının fiziki imkânları geliştirmek.
Hedef 3.1.	Okulun uygulama bahçesini işlevsel hale getirmek.
Hedef 3.2	Okulda bulunan atölyelerin iyileştirilmesi ve kullanım kapasitesini artırmak.

4.1 PERFORMANS GÖSTERGELERİ

TEMA:	EĞİTİM ÖĞRETİME ERİŞİM VE KATILIM							
STRATEJİK AMAÇ 1.	Öğrencilerin eğitim öğretime etkin katılımlarıyla donanımlı olarak bir üst öğrenime geçişini sağlamak.							
Hedef 1.1.	Öğrenme kayıpları önleyici çalışmalar yapılarak, öğrenme kayıplarını azaltmak.							
PG NO	Performans Göstergeleri	Hedef Etkisi (%)	Başlangıç Değeri	2024 Hedef	2025 Hedef	2026 Hedef	2027 Hedef	2028 Hedef
PG 1.1.1	İlkokullarda Yetiştirme Programına (İYEP) dâhil olan öğrencilerin Türkçe dersi kazanımlarına ulaşma oranı (%)	30	%60	%75	%75	%80	%100	%100
PG 1.1.2	İlkokullarda Yetiştirme Programına dâhil olan öğrencilerin matematik dersi kazanımlarına ulaşma oranı (%)	30	%60	%55	%60	%65	%70	%80
PG 1.1.3	20 gün ve üzeri özürsüz ve özürlü devamsızlık yapan öğrenci oranı (%)	40	%5	%2	%2	%1	%1	%1
Koordinatör Birim	Okul Müdürü, Müdür Yardımcıları							
İşbirliği Yapılacak Birimler	Sınıf Öğretmeni, Veli, Rehber öğretmenler							
Riskler	Öğrencilerin kursa devam etme konusunda devamsızlık yapmaları, Velilerin yeterli bilgi sahibi olmadıkları için bu tür kurslara karşı ön yargılı olmaları.							
Stratejiler	S.1. Öğrencilerin Türkçe dersindeki eksikleri tespit edilerek İYEP aracılığıyla akademik yeterliklerinin artırılması sağlanacaktır. S.2 Öğrencilerin matematik derslerindeki eksikleri tespit edilerek İYEP aracılığıyla akademik yeterliklerinin artırılması sağlanacaktır. S.4 İYEP'in ders içeriklerine katkı sağlayacak etkinlik, okuma vb. aktivitelerin zenginleştirilmesi sağlanacaktır. S.5 İYEP içerikleri öğrencinin hazır bulunuşluk seviyesi dikkate alınarak hazırlanacaktır. S.6 Öğrencilerin devamsızlık nedenleri tespit edilerek devamsızlığa neden olan etmenler giderilecektir.							
Maliyet Tahmini	Genel Bütçe							
Tespitler	İyep ve destek eğitim de dijital platformlar yerine yazılı ve görsel materyallerin daha çok kullanılması.							

TEMA: EĞİTİM ÖĞRETİME ERİŞİM VE KATILIM								
STRATEJİK AMAÇ 1.	Öğrencilerin eğitim öğretime etkin katılımlarıyla donanımlı olarak bir üst öğrenime geçişini sağlamak.							
Hedef 1.2.	Bir eğitim ve öğretim döneminde bütün öğrencilerimizin okula devamını sağlamak.							
PG NO	Performans Göstergeleri	Hedefe Etkisi (%)	Başlangıç Değeri	2024 Hedef	2025 Hedef	2026 Hedef	2027 Hedef	2028 Hedef
PG 1.2.2	Kayıt bölgesindeki öğrencilerden okula kayıt yaptıranların oranı (%)	20	%80	%90	%95	%100	%100	%100
PG 1.2.2	10 gün ve üzeri özürsüz devamsızlık yapan öğrenci oranı (%)	45	% 20	%10	%5	%2	%1	%1
PG 1.2.3	20 gün ve üzeri özürsüz devamsızlık yapan öğrenci oranı (%)	35	%12	%10	%5	%4	%2	%1
Koordinatör Birim	Okul Müdürü, Müdür Yardımcıları							
İşbirliği Yapılacak Birimler	Sınıf Öğretmeni, Veli, Rehber öğretmenler							
Riskler	Mevsimlik işçiler, taşınmalı eğitim							
Stratejiler	S.1 Kayıt bölgesindeki öğrenci velileri ile birebir görüşmeler yapılacaktır. S.2 Öğrencilerin devamsızlık nedenleri tespit edilerek devamsızlığa neden olan etmenler giderilecektir.							
Maliyet Tahmini	Genel Bütçe							
Tespitler	Özellikle mevsimlik işçi göçü zamanında öğrencilerin devamsızlık sorunu artmaktadır.							
İhtiyaçlar	Rehber Öğretmen							
İhtiyaçlar	İyep öğrenci belirleme ve ölçme araçları, Öğrenci ders kitapları							

TEMA:	EĞİTİM VE ÖĞRETİMDE KALİTE							
STRATEJİK AMAÇ 2.	Öğrencilere medeniyetimizin ve insanlığın ortak değerleriyle çağın gereklerine uygun bilgi, beceri, tutum ve davranışlar kazandırmak.							
Hedef 2.1.	Öğrencilere evrensel değerler, sağlıklı yaşam ve çevre bilinci duyarlılığı kazandırmak.							
PG NO	Performans Göstergeleri	Hedef Etkisi (%)	Başlangıç Değeri	2024 Hedef	2025 Hedef	2026 Hedef	2027 Hedef	2028 Hedef
PG 2.1.1	Öğrenci başına okunan kitap sayısı	40	%7	%10	%10	%15	%15	%20
PG 2.1.2	Sağlıklı ve dengeli beslenme ile ilgili düzenlenen faaliyet sayısı (Eğitim, faaliyet, gezi Proje, vb.)	30	1	2	2	2	3	3
PG 2.1.3	Çevre bilincinin artırılmasına yönelik düzenlenen faaliyet sayısı (Eğitim, faaliyet, gezi Proje, vb.)	30	1	2	2	2	3	3
Koordinatör Birim	Okul müdürü, Müdür yardımcıları, Sınıf öğretmenleri, Rehber öğretmenler							
İşbirliği Yapılacak Birimler	İlçe Sağlık Birimleri, Belediyeler, İl ve İlçe Milli Eğitim Müdürlükleri							
Riskler	Öğrencilere aile de kitap okuma ve sağlıklı beslenme konusunda yeterince rol model olacak kişilerin olmaması. Yeterli eğitimlerin sağlanamaması							
Stratejiler	S1 Okul Kütüphanesi zenginleştirilecek, öğrencilerin kütüphaneden yararlanması sağlanacaktır. S2 Türkçe dersinde ders saatinin bir bölümü okumaya ayrılacak ve okul müdürlüğünce planlanan zamanlarda okuma etkinlikleri düzenlenecektir. S3 Serbest etkinlikler saati, öğrencilerin sanatsal, sportif ve kültürel faaliyetlere katılım sağlayacağı şekilde düzenlenecektir. S4 Öğrencilere sağlıklı ve dengeli beslenmelerine yönelik bilgilendirme eğitimleri ve etkinlikler yapılacaktır. S5 Öğrencilerin çevre bilincinin artırılmasına yönelik etkinlikler yapılacaktır. S6 Öğrencilere, nezaket ve görgü kuralları konusunda eğitimler verilerek konuya ilişkin etkinlikler düzenlenecektir.							
Maliyet Tahmini	175.000 TL							
Tespitler	Yapılan eğitimlere velilerin katılım oranının az olması. Verilen eğitimlerin sadece okulda kalması günlük hayatta uygulanması için velilerin yeterli desteği sağlamaması.							
İhtiyaçlar	Eğitimler için diğer kurumlarla iş birliklerinin yapılması Bilgilendirme için afiş, broşür gibi materyallerin sağlanması							

TEMA:	EĞİTİM VE ÖĞRETİMDE KALİTE								
STRATEJİK AMAÇ 2.	Öğrencilere medeniyetimizin ve insanlığın ortak değerleriyle çağın gereklerine uygun bilgi, beceri, tutum ve davranışlar kazandırmak.								
Hedef 2.2.	Öğrencilerin bilimsel, kültürel, sanatsal, sportif ve toplum hizmeti alanlarında ders dışı etkinliklere katılım oranı artırmak.								
PG NO	Performans Göstergeleri	Hedef Etkisi (%)	Başlangıç Değeri	2024 Hedef	2025 Hedef	2026 Hedef	2027 Hedef	2028 Hedef	
PG 2.2.1	Okulda bir eğitim ve öğretim döneminde bilimsel, kültürel, sanatsal ve sportif alanlarda en az bir faaliyete katılan öğrenci oranı (%)	30	%30	%50	%75	%80	%100	%100	
PG 2.2.2	Okulda bir eğitim ve öğretim yılında geleneksel çocuk oyunları alt başlığında en az bir faaliyete katılan öğrenci oranı (%)	30	%0	%2	%5	%10	%10	%10	
PG 2.2.3	Okulda bir eğitim ve öğretim yılında geleneksel çocuk oyunlarına yönelik olarak düzenlenen alan/mekân sayısı.	35	3	4	4	5	6	6	
Koordinatör Birim	Okul müdürü, Müdür yardımcıları, Sınıf Öğretmenleri								
İşbirliği Yapılacak Birimler	Gençlik ve Spor Bakanlığı, İlçe Milli Eğitim, Muhtarlık								
Riskler	<ul style="list-style-type: none"> -Okul dışı imkânların oluşturulmasında ilgili kurum ve kuruluşların yeterli desteği göstermemesi, - Yaz dönemlerinde bölgesel değişim programlarına yeterli talep olmaması, - Öğrencilerin sosyal girişimcilik konusundaki isteksizliği, - Okullara kaynak aktarılmasında kullanılacak kriterlerin belirsiz olması, 								

Stratejiler	<p>S1 Her bir öğrencinin bir kulüp faaliyetinde aktif olarak yer alması sağlanarak kulüp faaliyetlerinin etkinliği artırılacaktır.</p> <p>S2 Öğrencilerin seviyelerine uygun olarak toplumsal sorunların çözümüne katkı sağlamak ve farkındalık oluşturmak amacıyla afet ve acil durum, çevre, eğitim, spor, kültür ve turizm, sağlık ve sosyal hizmetler alanlarında toplum hizmeti faaliyetlerine katılımları artırılacaktır.</p> <p>S3 Okul bünyesinde yarışmalar düzenlenecektir.</p> <p>S4 Diğer kurum ve kuruluşlarla iş birliği içerisinde yürütülen bilimsel, sosyal, kültürel, sanatsal ve sportif alanlardaki faaliyetler artırılacaktır.</p> <p>S5 Okul bahçeleri çocukların geleneksel oyunlarla vakit geçirmelerini sağlayacak ve gelişimlerini destekleyecek şekilde etkin olarak kullanılacaktır.</p> <p>S6 Okul bünyesinde etkinlikler düzenlenecektir.</p> <p>S7 Öğrencilerin yerel, ulusal ve uluslararası proje ve yarışmalara katılmaları teşvik edilecektir.</p> <p>S8 E-okul sisteminde bulunan sosyal etkinlik modülünde gerçekleştirilen etkinlikler işlenecektir.</p> <p>S9 Okul bahçeleri geleneksel çocuk oyunlarına yönelik düzenlenecektir.</p> <p>S10 Öğrenci seviyesi ve öğretim programı kazanımlarına uygun olarak geleneksel çocuk oyunları ders içi etkinliklerde kullanılacaktır.</p> <p>S11 Eğitim- öğretim yılı içerisinde okullarda geleneksel çocuk oyunları şenliği yapılacaktır.</p>
Maliyet Tahmini	175.000 TL
Tespitler	<ul style="list-style-type: none"> - İlgili kurum ve kuruluşlarla iş birliği çalışmaları, - Okul bahçelerinin öğrencilerin çok yönlü gelişimini destekleyecek şekilde tasarlanması ve dersler ile ders dışı etkinliklerin kültürel kazanımlarla desteklenmesi, - Okul ve mahalle spor kulüpleri ile bölgesel değişim programları ve şartları elverişsiz okulların öğrenci ve öğretmenlerinin desteklenmesi için finansman sağlanması, - Okullar arası farklılıkları tespit etmek ve kaynakları adaletli bir şekilde paylaşmak için sistem kurulması, - Hedeflenen başarıyı gösteremeyen öğrencilerin desteklenmesine yönelik mekanizmaların oluşturulması.
İhtiyaçlar	<p>Okul bahçelerindeki oyun alanlarını düzenleme çalışmalarının yapılması.</p> <p>İlgili kurumlarla iş birliği çalışmalarının yapılması.</p>

TEMA:	KURUMSAL KAPASİTE								
STRATEJİK AMAÇ 3	Eğitim ortamlarının fiziki imkânlarını geliştirmek.								
Hedef 3.1	Okulun uygulama bahçesini işlevsel hale getirmek.								
PG NO	Performans Göstergeleri		Hedef Etkisi (%)	Başlangıç Değeri	2024 Hedef	2025 Hedef	2026 Hedef	2027 Hedef	2028 Hedef
PG 3.1.1	Okulun uygulama bahçesini bütün sınıf seviyelerine uygun kullanıma hazır hale getirme oranı (%)		100	%0	%40	%70	%90	%100	%100
Koordinatör Birim	Okul Müdürü, Müdür Yardımcısı								
İşbirliği Yapılacak Birimler	Muhtarlık, Okul Aile Birliği								
Riskler	Yeterli bütçenin olmaması								
Stratejiler	S1 Okul uygulama bahçesinin mevcut alanı düzenlenecek. S2 Köy halkından bahçe uygulamalarında tecrübeli olanlardan yardım alınacak S3 Köy Muhtarlığından konu ile ilgili destek alınacak. S4 İl özel idaresinden malzeme ve donanım temin edilecek.								
Maliyet Tahmini	500.000 TL								
Tespitler	Mevcut uygulama alanının atıl vaziyette olması Maliyet konusunda yeterli parasal kaynakların olmaması								
İhtiyaçlar	Maddi kaynak Oluşturulacak alanlar için malzeme desteği								

TEMA:	KURUMSAL KAPASİTE								
STRATEJİK AMAÇ 3	Eğitim ortamlarının fiziki imkânlarını geliştirmek.								
Hedef 3.2	Okulda bulunan atölyelerin iyileştirilmesi ve kullanım kapasitesini artırmak.								
PG NO	Performans Göstergeleri		Hedef Etkisi (%)	Başlangıç Değeri	2024 Hedef	2025 Hedef	2026 Hedef	2027 Hedef	2028 Hedef
PG 3.2.1	Okulda bulunan atölyelerin kullanım kapasite oranı (%)		100	%40	%70	%80	%90	%100	%100
Koordinatör Birim	Okul Müdürü, Müdür Yardımcısı								
İşbirliği Yapılacak Birimler	Milli Eğitim Müdürlüğü, Okul Aile Birliği, Muhtarlık								
Riskler	Yeterli bütçenin olmaması								
Stratejiler	S1 Atölyelerin fiziki düzenlemesi yaptırılacaktır. S2 Düğün ve benzeri etkinliklerde kullanılması için yetkili kişilerle iletişim kurulacak S3 Köy Muhtarlığından konu ile ilgili destek alınacak. S4 Köy halkına bilgilendirme yapılacak. S5 Uygun görülürse kiralama yoluna gidilecek.								
Maliyet Tahmini	550.000 TL								
Tespitler	Atölyeler kullanıma hazır vaziyettedir. Beden eğitimi derslerinde spor salonu olarak kullanılmaktadır.								
İhtiyaçlar	Maddi kaynak Malzeme desteği								

4.2. MALİYETLENDİRME

Kurumumuz 2024-2028 Stratejik Planı'nın maliyetlendirilmesi sürecindeki temel gaye, stratejik amaç, hedef ve eylemlerin gerektirdiği maliyetlerin ortaya konulması suretiyle politika tercihlerinin ve karar alma sürecinin rasyonelleştirilmesine katkıda bulunmaktır. Bu sayede, stratejik plan ile bütçe arasındaki bağlantı güçlendirilecek ve harcamaların önceliklendirilme süreci iyileştirilecektir.

Bu temel gayeden hareketle planın tahmini maliyetlendirilmesi şu şekilde yapılmıştır:

- ✓ Hedeflere ilişkin eylemler durum analizi çalışmaları sonuçlarından tespit edilmiştir,
- ✓ Eylemlere ilişkin tahmini maliyetler belirlenmiştir,
- ✓ Eylem maliyetlerinden hareketle hedef maliyetleri belirlenmiştir,
- ✓ Hedef maliyetlerinden yola çıkılarak amaç maliyetleri belirlenmiş ve amaç maliyetlerinden de stratejik plan maliyeti belirlenmiştir.
- ✓ Genel bütçe ve okul aile birliklerinin yıllık bütçe artışları ve eğilimleri dikkate alındığında Kurumumuz 2024-2028 Stratejik Planı'nda yer alan stratejik amaçların gerçekleştirilebilmesi için tabloda da belirtildiği üzere beş yıllık süre için tahmini 420.000,00 TL'lik kaynağın elde edileceği düşünülmektedir.

2024-2028 STRATEJİK PLANI KAYNAK TABLOSU

Kaynak Tablosu	2024	2025	2026	2027	2028	Toplam
Genel Bütçe	0	30000	40000	80000	100000	250000
Valilikler ve Köy Bütçesi Katkısı	0	10000	15000	15000	20000	60000
Diğer (Okul Aile Birlikleri)	8000	15000	25000	30000	40000	110000
TOPLAM	8000	55000	80000	125000	160000	420000

Müdürlüğümüz stratejik planında 3 ve bu amaçlarla ilişkili 6 hedef bulunmaktadır. Söz konusu hedeflere ilişkin bütçe dağılımları 5 yıllık olarak alttaki tabloda belirtilmiştir. Müdürlüğümüzün tahmini olarak 1.350.000 TL’lik bir harcama yapacağı düşünülmektedir. Plan dönemi amaç maliyetlerine ilişkin alttaki tabloda ayrıntılı bilgiye yer verilmiştir.

Amaç ve Hedef No	2024	2025	2026	2027	2028	Beş Yıllık Toplam
AMAÇ 1	Genel bütçe	Genel bütçe	Genel bütçe	Genel bütçe	Genel bütçe	Genel bütçe
Hedef 1.1	Genel bütçe	Genel bütçe	Genel bütçe	Genel bütçe	Genel bütçe	Genel bütçe
Hedef 1.2	Genel bütçe	Genel bütçe	Genel bütçe	Genel bütçe	Genel bütçe	Genel bütçe
AMAÇ 2	20.000	30.000	50.000	90.000	160.000	350.000
Hedef 2.1	10.000	15.000	25.000	45.000	80.000	175.000
Hedef 2.2	10.000	15.000	25.000	45.000	80.000	175.000
AMAÇ 3	350.000	200.000	200.000	150.000	100.000	1.000.000
Hedef 3.1	200.000	100.000	100.000	50.000	50.000	500.000
Hedef 3.2	150.000	100.000	100.000	100.000	100.000	550.000
AMAÇ TOPLAM	370.000	230.000	250.000	240.000	260.000	1.350.000

V

İZLEME VE DEĞERLENDİRME

➤ 5. İZLEME VE DEĞERLENDİRME

5018 sayılı Kamu Mali Yönetimi ve Kontrol Kanununun amaçlarından biri; kalkınma planları ve programlarda yer alan politika ve hedefler doğrultusunda kamu kaynaklarının etkili, ekonomik ve verimli bir şekilde elde edilmesi ve kullanılmasını, hesap verebilirliği ve malî saydamlığı sağlamak üzere, kamu malî yönetiminin yapısını ve işleyişini düzenlemektir.

Bu amaç doğrultusunda kamu idarelerinin; stratejik planlar vasıtasıyla, kalkınma planları, programlar, ilgili mevzuat ve benimsedikleri temel ilkeler çerçevesinde geleceğe ilişkin misyon ve vizyonlarını oluşturması, stratejik amaçlar ve ölçülebilir hedefler saptaması, performanslarını önceden belirlenmiş olan göstergeler doğrultusunda ölçmesi ve bu sürecin izleme ve değerlendirmesini yapmaları gerekmektedir.

Bu kapsamda Müdürlüğümüz 2024/2028 dönemine ilişkin kalkınma planları ve programlarda yer alan politika ve hedefler doğrultusunda kaynaklarının etkili, ekonomik ve verimli bir şekilde elde edilmesi ve kullanılmasını, hesap verebilirliği ve saydamlığı sağlamak üzere 2024/2028 Stratejik Planı'nı hazırlamıştır. Hazırlanan planın gerçekleşme durumlarının tespiti ve gerekli önlemlerin zamanında ve etkin biçimde alınabilmesi için Küre Dursun Fakih İlkokulu Müdürlüğü 2024/2028 Stratejik Planı İzleme ve Değerlendirme Modeli geliştirilmiştir.

İzleme, stratejik plan uygulamasının sistematik olarak takip edilmesi ve raporlanmasıdır. Değerlendirme ise, uygulama sonuçlarının amaç ve hedeflere kıyasla ölçülmesi ve söz konusu amaç ve hedeflerin tutarlılık ve uygunluğunun analizidir.

Küre Dursun Fakih İlkokulu Müdürlüğü 2024/2028 Stratejik Planı İzleme ve Değerlendirme Modeli'nin çerçevesini;

1. 2024/2028 Stratejik Planı ve performans programlarında yer alan performans göstergelerinin gerçekleşme durumlarının tespit edilmesi,
2. Performans göstergelerinin gerçekleşme durumlarının hedeflerle kıyaslanması
3. Sonuçların raporlanması ve paydaşlarla paylaşımı,
4. Gerekli tedbirlerin alınması süreçleri oluşturmaktadır.

5.1 İZLEME VE DEĞERLENDİRME MODELİ

Stratejik Plan İzleme Değerlendirme Süreci

İzleme Değerlendirme Dönemi	Gerçekleştirilme Zamanı	İzleme Değerlendirme Dönemi Süreç Açıklaması	Zaman Kapsamı
Birinci İzleme Değerlendirme Dönemi	Her Yılın Temmuz Ayı İçerisinde	<p>-Performans göstergelerinin 6 aylık gerçekleşme durumlarına ilişkin verilerin toplanması ve konsolide edilmesi.</p> <p>-Göstergelerin gerçekleşme durumları hakkında hazırlanan raporun üst yöneticiye sunulması</p>	Ocak Temmuz Dönemi
İkinci İzleme Değerlendirme Dönemi	İzleyen Yılın Şubat Ayı Sonuna Kadar	<p>-Performans programlarında yer alan performans göstergelerinin yıllık gerçekleşme durumlarına ilişkin verilerin toplanması ve konsolide edilmesi.</p> <p>-Yılsonu gerçekleştirmelerinin, gösterge hedeflerinden sapmaların ve sapma nedenlerin değerlendirilerek gerekli tedbirlerin alınması</p>	Tüm Yıl

EKLER

KÜRE DURSUN FAKİH İLÖKULU STRATEJİK PLAN ÖĞRENCİ ANKETİ

1-Kesinlikle Katılıyorum	2-Katılıyorum	3-Kararsızım	4-Kesinlikle Katılmıyorum	5-Katılmıyorum
--------------------------	---------------	--------------	---------------------------	----------------

SIRA	İLKOKUL ÖĞRENCİLERİ İÇİN	1	2	3	4	5
01-	Okulumu seviyorum.	()	()	()	()	()
02-	Okulumda kendimi güvende hissediyorum.	()	()	()	()	()
03-	Okulumun içi ve bahçesi temizdir.	()	()	()	()	()
04-	Öğretmenim adildir.	()	()	()	()	()
05-	Öğretmenim benimle ilgileniyor.	()	()	()	()	()
06-	Yardıma ihtiyacım olursa öğretmenim bana yardım eder.	()	()	()	()	()
07-	Öğretmenim derse katılmamı sağlar.	()	()	()	()	()
08-	Öğretmenim dersleri farklı araçlar kullanarak anlatır.	()	()	()	()	()
09-	Okul kantininde yeterli ve sağlıklı yiyecekler var.	()	()	()	()	()
10-	Okulda ders dışı eğlenceli etkinlikler var.	()	()	()	()	()
11-	Teneffüslerde ihtiyaçlarımı giderebiliyorum.	()	()	()	()	()
12-	Öğretmenim her gün beni çok çalıştırıyor.	()	()	()	()	()

KÜRE DURSUN FAKİH İLÖKULU STRATEJİK PLAN ÖĞRETMEN ANKETİ

SIRA	ÖĞRETMENLER İÇİN	1	2	3	4	5
01-	Okulun misyonu ve vizyonunu tam olarak anlıyorum.	()	()	()	()	()
02-	Okulda eğitim ve yönetim kalitesi sürekli olarak gelişiyor.	()	()	()	()	()
03-	Okul temiz ve hijyeniktir.	()	()	()	()	()
04-	Okul, öğrencilerin ve personelin güvenliğini sağlamak için uygun güvenlik önlemleri alır.	()	()	()	()	()
05-	Okul, yeni kabul edilen öğrencilere uygun desteği sağlar.	()	()	()	()	()
06-	Okulumuz mesleki yeterliliğimi geliştirmek için eğitim fırsatları sunuyor.	()	()	()	()	()
07-	Okul yönetimimiz öğretmenleri etkin bir şekilde yönlendirir.	()	()	()	()	()
08-	Okulumuz, öğrencilerin öğrenme ilgisini uyandıracak bir öğrenme ortamı oluşturmuştur.	()	()	()	()	()
09-	Etkili bir öğretmen olmak için ihtiyaç duyduğum kaynaklara erişimim var.	()	()	()	()	()
10-	Bana sunulan kaynakları kullanmak için gerekli eğitime sahibim.	()	()	()	()	()
11-	Okulumuzun, farklı ihtiyaçları olan öğrencileri desteklemek için etkin bir politikası vardır.	()	()	()	()	()
12-	Okulumuz müfredat uygulamasını etkin bir şekilde izler.	()	()	()	()	()
13-	Okulumuz, velilere uygun etkinlikler düzenlemektedir.	()	()	()	()	()
14-	Diğer öğretmenlerle iş birliği yaparım.	()	()	()	()	()
15-	Okul personeli arasında dostane bir ilişki sürdürülür.	()	()	()	()	()
16-	Takım ruhumuz ve moralimiz yüksek.	()	()	()	()	()
17-	Okulumuza aidiyet hissediyorum.	()	()	()	()	()

KÜRE DURSUN FAKİH İLOKULU STRATEJİK PLAN ÖĞRETMEN ANKETİ

SIRA	VELİR İÇİN	1	2	3	4	5
01-	Okulun misyonu ve vizyonunu tam olarak anlıyorum.	()	()	()	()	()
02-	Okulda eğitim ve yönetim kalitesi sürekli olarak geliyor.	()	()	()	()	()
03-	Okul temiz ve hijyeniktir.	()	()	()	()	()
04-	Okul, öğrencilerin ve personelin güvenliğini sağlamak için uygun güvenlik önlemleri alır.	()	()	()	()	()
05-	Okul, yeni kabul edilen öğrencilere uygun desteği sağlar.	()	()	()	()	()
06-	Okul, çocuğumun okumaya olan ilgisini geliştirmesine yardımcı olabilir.	()	()	()	()	()
07-	Okul çocuğumun öğrenme ilgisini güçlendiriyor.	()	()	()	()	()
08-	Okul çocuğumun ahlaki gelişimini teşvik edebilir.	()	()	()	()	()
09-	Okulda kullanılan değerlendirme yöntemleri çocuğumun gelişimini tüm yönleriyle anlamama yardımcı oluyor.	()	()	()	()	()
10-	Okul, çocuğumun öğrenme performansı ve gelişimi hakkında beni iyi bilgilendiriyor.	()	()	()	()	()
11-	Okul çocuğuma duygusal rahatsızlık ve öğrenme güçlükleri ile karşılaştığında yeterli desteği ve rehberlik sağlar.	()	()	()	()	()
12-	Öğretmenlerin benimle iletişim kurma yöntemlerinden memnunum.	()	()	()	()	()
13-	Herhangi bir problem durumunda müdür endişelerime cevap veriyor.	()	()	()	()	()
14-	Okulda, velilerin ihtiyaçlarına uygun eğitim faaliyetleri düzenlenir.	()	()	()	()	()
15-	Okul, çocukların gelişimini desteklemek için velilerle iyi bir ilişki kurar.	()	()	()	()	()
16-	Okul, aktif veli katılımını teşvik eder.	()	()	()	()	()
17-	Okulun veli etkinliklerine aktif olarak katılırım.	()	()	()	()	()
18-	Bir veli olarak okula aidiyet hissediyorum.	()	()	()	()	()
19-	Çocuğumun ev ödevlerini tamamlamasını sağlarım.	()	()	()	()	()
20-	Çocuğumu okumaya teşvik ederim.	()	()	()	()	()
21-	Çocuğumun her gün okula gitmesini sağlarım.	()	()	()	()	()
22-	Çocuğumun eğitiminde aktif bir ortağım.	()	()	()	()	()

STRATEJİK PLAN ÜST KURULU

S. No	Adı Soyadı	Görevi	İmza
1	Ali KAYA	Okul Müdürü	
2	Şükrü ASLANER	Müdür Yardımcısı	
3	Erol KÜÇÜK	Öğretmen	
4	Ayşegül YAĞCI	Okul Aile Birliği Başkanı	
5	Nedime TÜNÇER	Okul Aile Birliği Yönetim Kurulu Üyesi	

.../05/2024

ONAY

Ahmet YILDIRIM

İlçe Milli Eğitim Müdürü